

Patienters oplevelser af søvnkvaliteten under indlæggelse i et ortopædkirurgisk sengeafsnit

Karen Hvass, udviklingskonsulent, MPQM
Hospitalsenheden Vest
Holstebro

Baggrund

- Undersøgelser viser, at patienter indlagt på sygehus får deres søvn forstyrret
 - andre pt., personale, smerter, medicin, bekymring m.m.
- Vi prøver at skabe gode betingelser, men er det nok?
- Nysgerrige på, hvordan vores patienter oplever søvnen

Formål med projektet

- At klarlægge patienternes søvnkvalitet under indlæggelse i forhold til vanlig søvn hjemme
- At få forslag til interventioner, der kan forbedre vilkårene for en god nattesøvn hos indlagte patienter

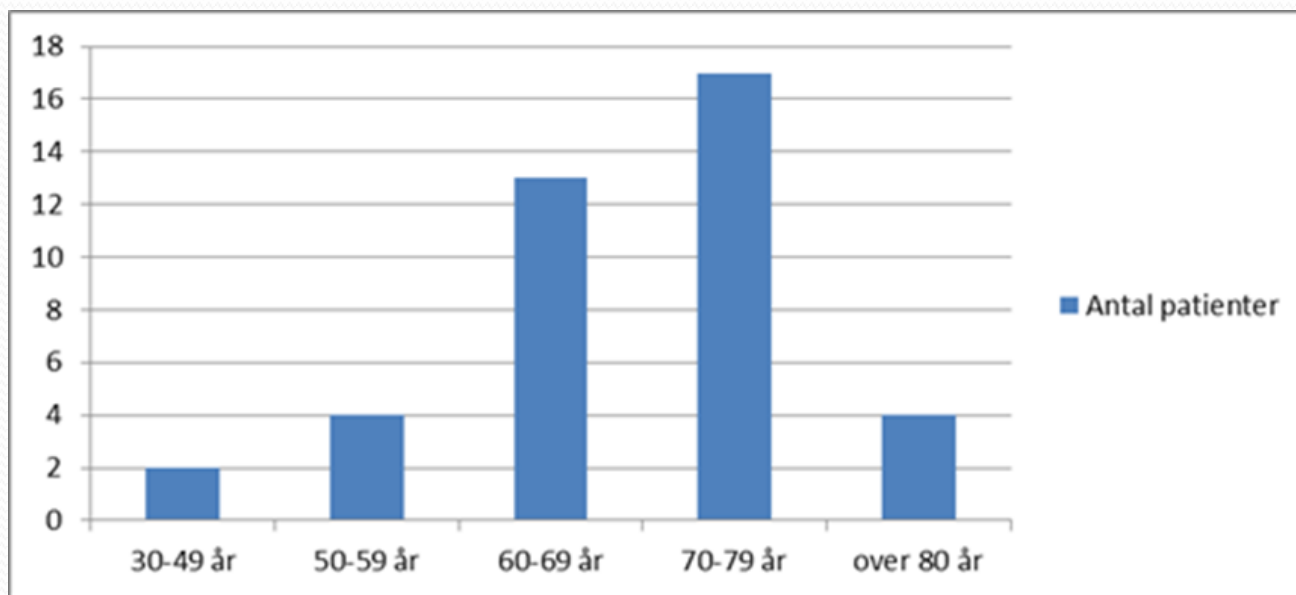
Metode

- Individuelle, strukturerede interview af 40 patienter dagen efter operationen
- Svar tastet ind i regneark og analyseret i Stata
- Beskrivende databehandling

Patienterne

- Primære hoftealloplastikpatienter
- Primære knæalloplastikpatienter (total + delprotese)
- Hoftebrudspatienter
- Udvalgelse af patienter via lodtrækning
- 19 mænd og 21 kvinder

Antal pt. fordelt på 5 aldersgrupper



Søvnkvaliteten

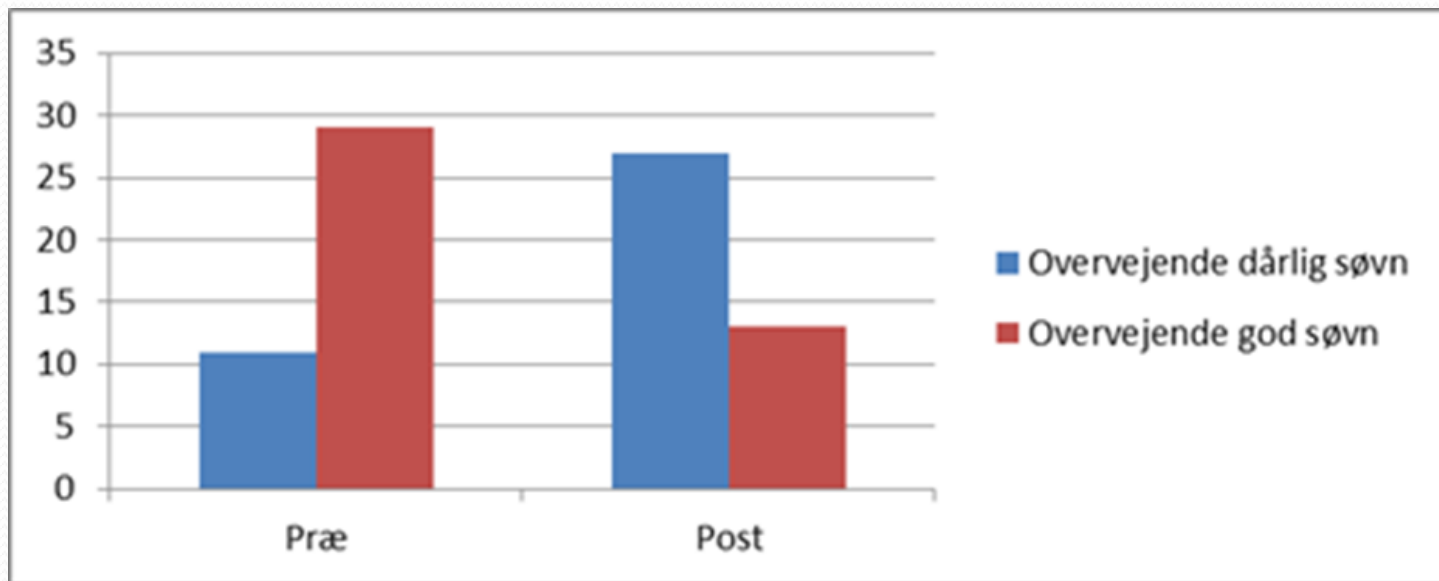
Patienterne blev bedt om at vurdere deres søvn på en skala fra 0-10, hvor 0 var den dårligste søvn og 10 den bedste søvn.

På grund af det begrænsede antal deltagere i interviewene, har vi valgt at samle svarene i to grupper:

- overvejende dårlig søvn (svarene fra 0-5)
- overvejende god søvn (svarende fra 6-10).

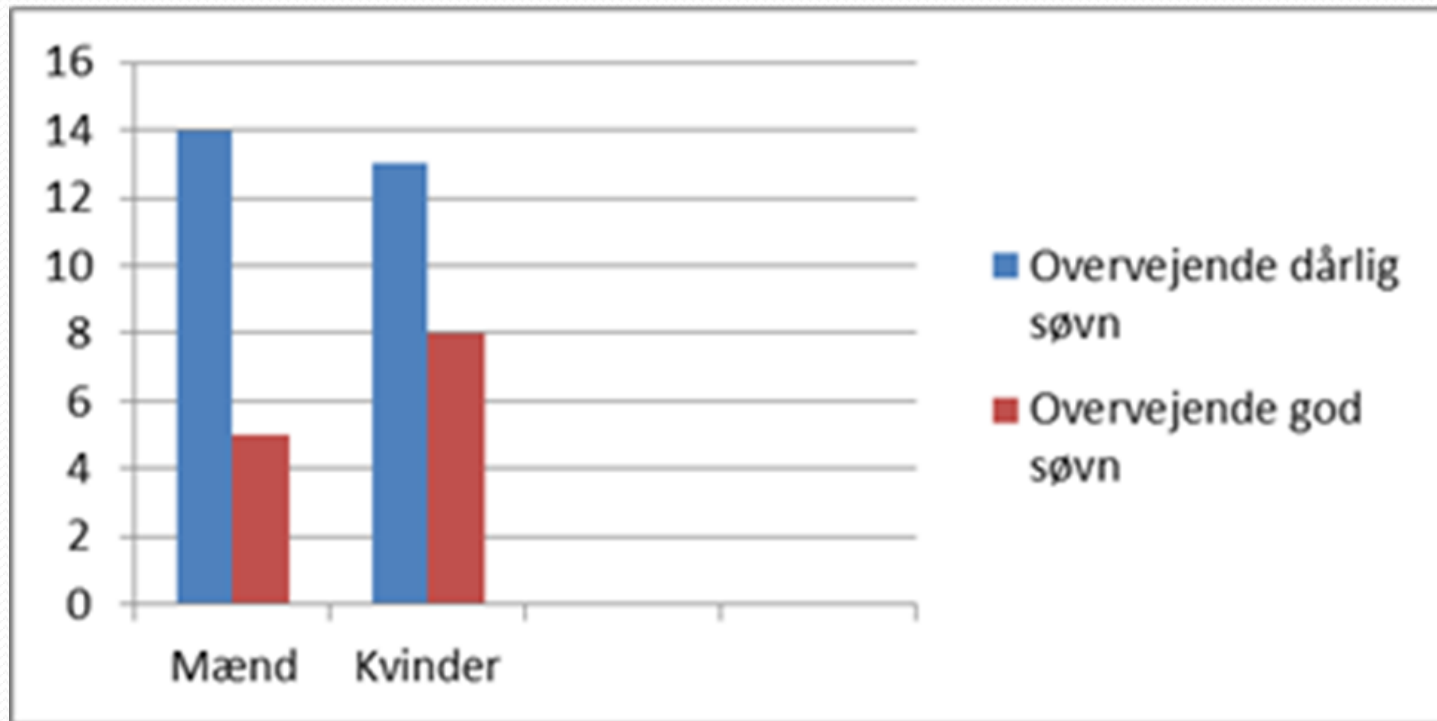
Resultater

Antal patienter, der præ- og postoperativt har vurderet deres søvn som værende overvejende dårlig eller overvejende god



Søvnkvaliteten postoperativt

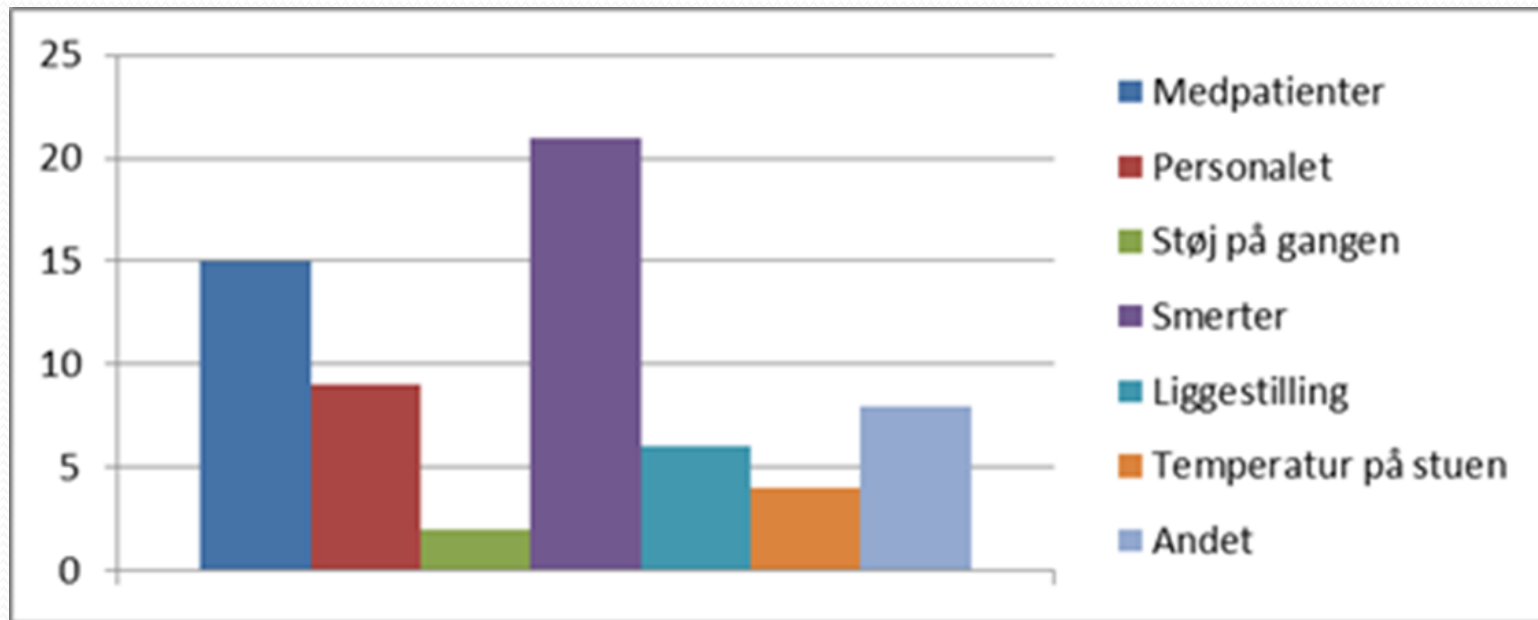
I forhold til køn:



Vågen i løbet af natten

- 4 (10 %) havde slet ikke været vågen
- 19 (48 %) havde været vågen fra 1-4 gange
- 17 (42 %) havde været vågen mere end 4 gange

Hvad påvirkede søvnen?



Hvordan havde pt. det, da de vågnede?

- 21 pt. (52 %) havde det godt eller fint
- 14 pt. (35 %) havde smerter
- 5 pt. (13 %) andet: kvalme, træt, forvirret

Forslag til interventioner

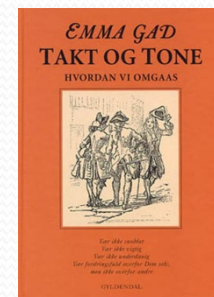
- 18 (45 %) ingen forslag
- 7 (17,5 %) enestue
- 6 (15 %) sovemedicin
- 5 (12,5 %) andet
- 4 (10 %) mere smertestillende

Konklusion

Flere patienter havde en dårligere søvn den første nat efter operationen i forhold til søvnen derhjemme og smerter og medpatienter var det, der påvirkede søvnen mest i de fleste tilfælde.

Patienternes forslag

- enestue
- medicin
- ørepropper
- hjælp til lejring
- god stemning til nat
- frisk luft på stuen
- at lyset slukkes og gardinerne trækkes for
- bestemte tidspunkter med ro på stuerne
- patienttelefoner på lydløs
- alle viser og tager hensyn til hinanden
- nedskrevne retningslinjer for det vi siger og gør





Tak for opmærksomheden.