



Patients nattesøvn og middagshvil forstyrres under indlæggelse på Ortopædkirurgisk Afdeling



**Charlotte Dyhrberg, RN, MSP og
Sussie Skovbølling Bergsten, BN
Ortopædkirurgisk Afdeling
Sjællands Universitetshospital
Køge**

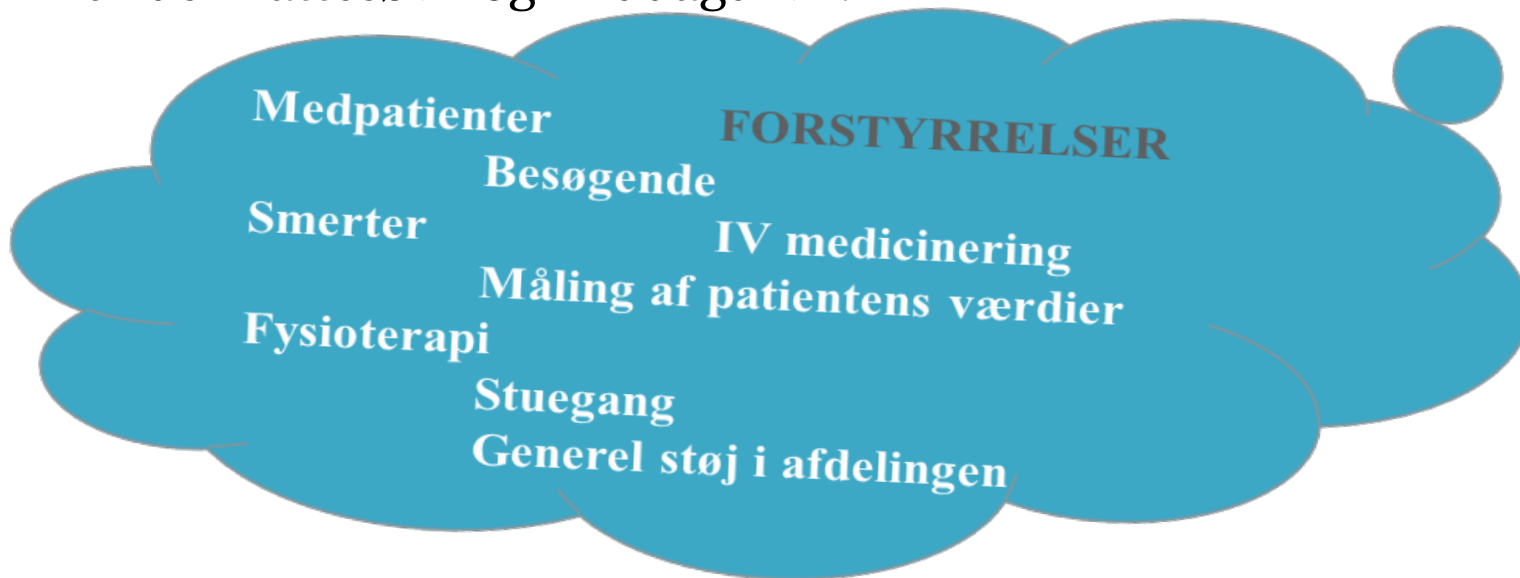
REGION SJÆLLAND
SJÆLLANDS UNIVERSITETSHOSPITAL



- vi er til for dig

Baggrund

- ❖ Afdelingens personale havde en oplevelse at patienterne blev forstyrret under nattesøvn og middagshvil.



- ❖ I 2014 gennemførte to sygeplejestuderende et mindre observationsstudie på en 4-sengsstue.
- ❖ ”Velkommen til Ortopædkirurgisk Afdeling sengeafsnit” og Information til pårørende”

Personalets oplevelser

Baggrund

I et italienske studie rapporterede 33% ud af 99 adspurgte indlagte medicinske patienter, at deres søvnkvalitet var påvirket af det omgivende miljø (afdelingens rutiner).

Bano M, Chiaromanni F, Corrias M, Turco M, De Rui M, Amodio P, et al. The influence of environmental factors on sleep quality in hospitalized medical patients. *Front Neurol.* 2014;5:267.

MORE
SLOOOP
PLEASE

I et koreanske studie rapporterede 86% ud af 103 indlagte øre-, næse- og hals patienters om søvnforstyrrelser grundet støjniveauet i afdelingen.

MJ, Yoo JH, Cho BW, Kim KT, Jeong WC, Ha M. Noise in hospital rooms and sleep disturbance in hospitalized medical patients. *Environ Health Toxicol.* 2014;29:e2014006.



I et tyrkiske studie indgik 411 indlagte kirurgiske patienter, der rapporterede om søvnforstyrrelser i forbindelse med bl.a.

- ❖ Pleje og behandling udført i nattetimer 86,4%
- ❖ Luft og temperatur på sengestuen 80,1%
- ❖ Bekymringer 72,3%
- ❖ Sengestuens belysning om natten 72,0%.

Yilmaz M, Sayin Y, Gurler H. Sleep quality of hospitalized patients in surgical units. *Nurs Forum.* 2012;47(3): 183-92.

Formål

- ❖ At undersøge om patienter indlagt på Ortopædkirurgisk Afdeling oplever forstyrrelser under **nattesøvn og middagshvil** samt at identificere eventuelle forstyrrelser.



Det vi gerne ville undersøge

Metode

Design

En tværsnitsundersøgelse

Inklusionskriterier

Akut eller planlagt indlæggelse på et af afdelingens to sengeafsnit.
48 timer eller derover.
Tale/skrive/forstå dansk.
Være 18 år eller derover
Ikke have kognitive forstyrrelser.
(Score i MMSE-test på 25 eller derover).

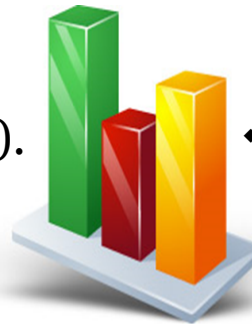
Data

indhentet blandt 29 indlagte patienter, der har besvaret et modificeret spørgeskema over 14 dage.



**SPROGLIG
BEARBEJDNING**

**PILOT AF
SPØRGESKEMA**



Spørgeskema

Inspireret af:

- ❖ The Pittsburgh Sleep Quality index (PSQI)
- ❖ The Leeds sleep evaluation questionnaire (LSEQ)
- ❖ Der er tilføjet en række kategorier –såsom toiletbesøg, smerter, generel støj, afrydning af service, lys, rumtemperatur samt pleje og behandling på stue
- ❖ Enkelte kommentarfelder

Analyse

Deskriptiv statistik samt non-parametrisk analyse og Student's t-test.

Hjælp af en statistiker fra Region Sjælland

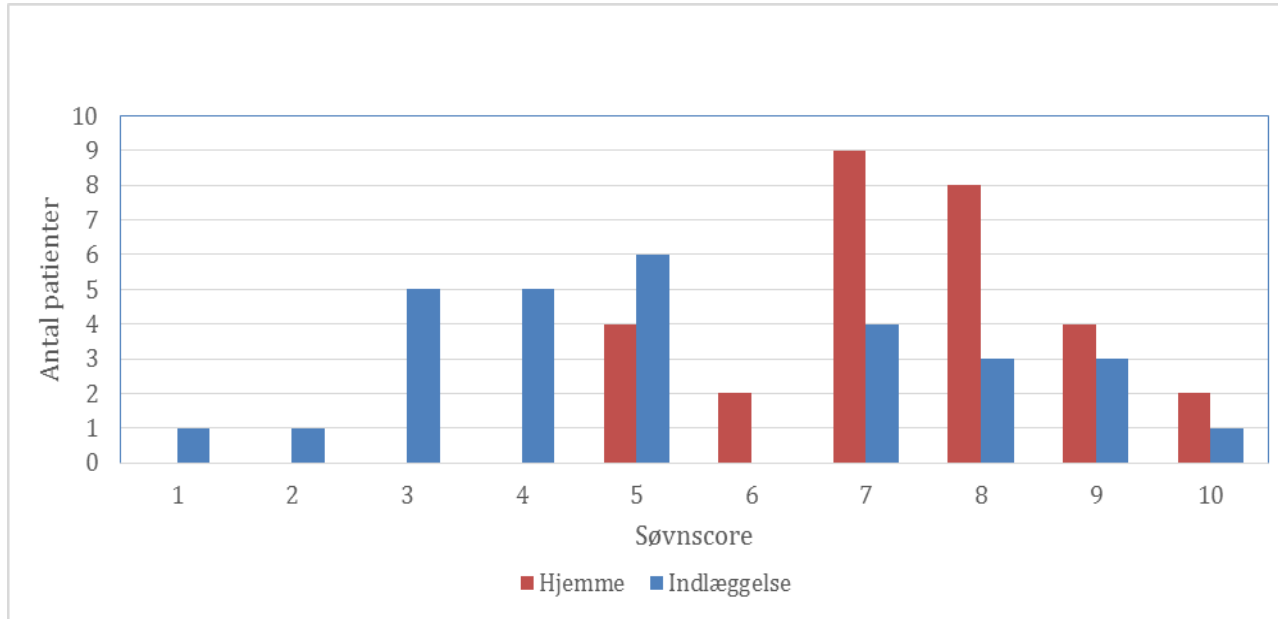
Resultat

- 29 ud af 30 informanter svarede på spørgeskemaet, én informant udgik af undersøgelsen, da vedkommende ikke ønskede at deltage.
- De 30 informanter, der fik spørgeskemaet, var udvalgt af en gruppe på 63 mulige.
- Undersøgelsens informanter havde en gennemsnitsalder på 58 år (26-89).
- 55% var mænd.



Resultater

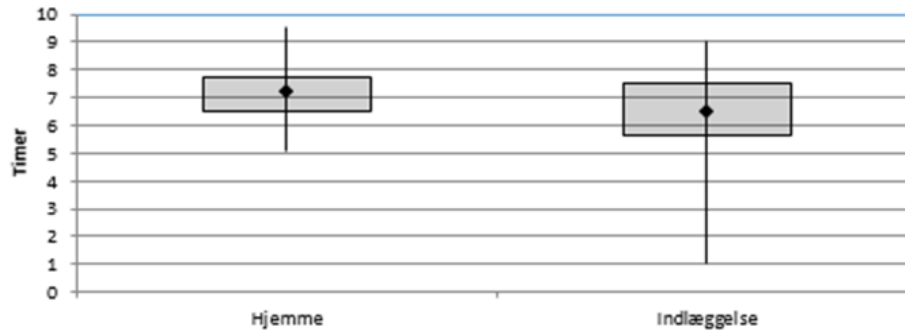
Scoren af den vurderede nattesøvn hjemme og under indlæggelse målt på skala med tallene 1-10, hvor 1 var ”sovet dårligt” og 10 var ”sovet godt” (n=29)



- ❖ De adspurgte patienters nattesøvn var **statistisk signifikant dårligere** ($p < 0,001$) under indlæggelsen sammenlignet med nattesøvn hjemme.
- ❖ De adspurgte patienter scorede nattesøvn:
 - ❖ 5,4 (middelværdi) under indlæggelsen
 - ❖ 7,4 (middelværdi) hjemme

Resultater

Antal timers nattesøvn hjemme og under indlæggelsen (seneste nat) (n=25).
Median, 25% og 75% percentil



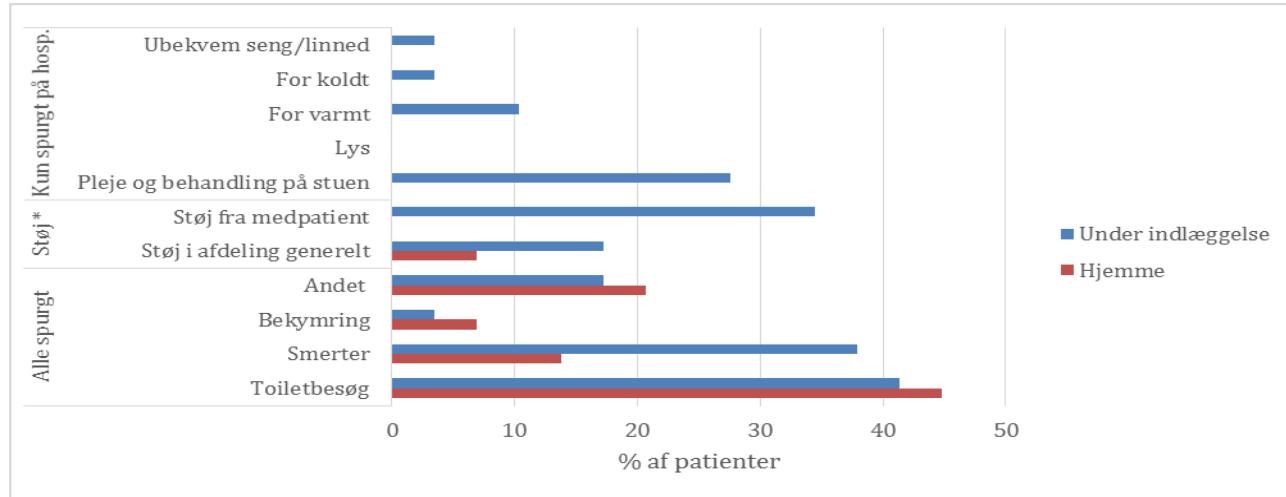
*Ikke statistisk signifikant
(p = 0,23).*

- ❖ De adspurgte patienter havde en kortere nattesøvn under indlæggelsen end hjemme
 - ❖ **Under indlæggelse** - 9,0 timer som længste nattesøvn og 1,0 time som den korteste nattesøvn.
 - ❖ **Hjemme** - 9,5 timer som længste nattesøvn og 5,0 som korteste nattesøvn
 - ❖ Den gennemsnitlige nattesøvn var **under indlæggelse 6,5 time** og **hjemme på 7,3 timer**.

Resultater

Årsager til forstyrrelser af nattesøvnen hjemme og under indlæggelsen (n=29).

* Hjemme spurgt om støj samlet.



- ❖ Støj fra maskiner i skyllerum
- ❖ Pumpe til luftmadras,
- ❖ Støj fra medpatienter – snorken, uenighed om lys niveau og tv på stuen.

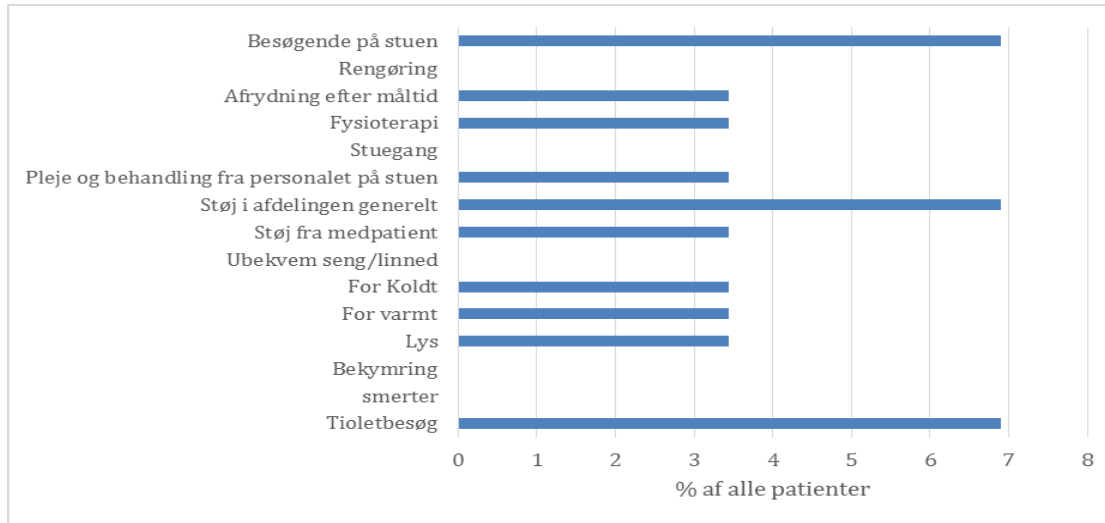
- ❖ IV medicinering kl. 24.00 fjernelse af dræn,
- ❖ Ophængning af poser (iv væske/ medicinering)
- ❖ At blive vækket af personalet ved tilsyn og måling af værdier.

- ❖ Gener fra Kinetec-maskine og en ubekvem halskrave.
”Det er nok generelt svært at sove et fremmede sted, men når man har krave om halsen og ikke i stand til at røre sig så er det problematisk.”

Besvarelser i kommentarfelt

Resultat

Informanternes årsager til forstyrrelser af middagshvil under indlæggelsen (n=29)



De væsentligste forstyrrelser:

- ❖ Toiletbesøg 7%
- ❖ Generelt støj i afdelingen 7%
- ❖ Besøgende på stuen 7%

Dernæst:

- ❖ Fysioterapi
- ❖ Pleje og behandling på stuen
- ❖ Afrydning efter måltid
- ❖ Støj fra medpatienter
- ❖ For koldt, for varmt
- ❖ og gener fra lys

” Fuld forståelse for nødvendigheden af at blive vækket med henblik på blodtryksmåling, blodprøver, medicin og antibiotika. Er meget tolerant i forhold til forstyrrelser under middagshvilet. ”

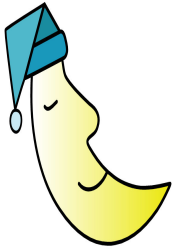
”Gardiner slipper næsten al lys ind selv om natten så man kan aldrig få helt mørke og middagslur er umuligt for mig. ”

Besvarelser i kommentarfelt

Konklusion

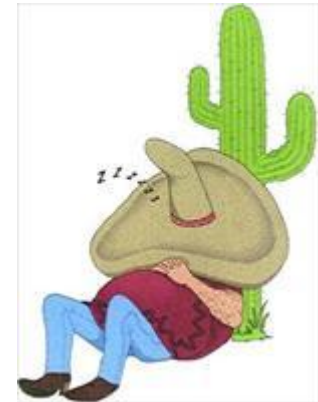
Med udgangspunkt i besvarelsenerne fra de 29 adspurgte patienter, blev konklusionen, at patienter forstyrrelser under nattesøvn og middagshvil.

Sammenholdt med nattesøvnen hjemme, så viste resultaterne at nattesøvnen under indlæggelsen var dårligere og kortere.



Nattesøvnen blev under indlæggelsen primært forstyrret af toiletbesøg, smerter, generel støj i afdelingen, støj fra medpatienter samt pleje og behandling på stuen.

Middagshvilet blev ligeledes forstyrret hvor toiletbesøg, generel støj i afdelingen, og besøgende på stuen blev rapporteret som de væsentligste årsager.



Perspektivering

- ❖ Den kliniske retningslinje: ”*Nonfarmakologiske sygeplejeinterventioner til fastholdelse og forbedring af søvnkvalitet hos voksne indlagte patienter 2014*” giver inspiration til at mindske forstyrrelser ved en række sygeplejefaglige initiativer samt implementering af Quiet time en til to gange i døgnet.

Sygepleje med fokus på
Toiletbesøg, smerter og ro i afdelingen



Inspiration til forbedring af sygeplejen